

EL BUTLLETÍ DELS BOSCOS DE RIBERA

Butlletí nº 5

Novembre 2020

LIFE ALNUS—EL BOSC DEL RIU

Exposició itinerant disponible en format digital

Com que les itineràncies de l'exposició "El bosc del riu" han quedat aturades degut al confinament provocat pels efectes del Covid-19, hem posat a disposició del públic el contingut d'aquesta exposició de manera **digital**.

Aquí trobareu la ubicació de l'exposició digital.

Podeu fer la visita virtual en aquest [fil de Twitter](#) .



Font: web del projecte

Re-inici de mostrejos



Foto: CERM

Durant el mes de maig, i després del confinament degut al Covid-19, s'han re-iniciat els mostrejos d'hàbitats, macroinvertebrats aquàtics i peixos al riu Congost a Can Cabanes (Granollers), Canovelles i la Garriga.

Hem presentat el protocol de fusta morta del projecte al XI Congrés Ibèric de Gestió i Planificació de l'Aigua

El passat 7 de setembre va tenir lloc la nostra comunicació en l'onzè **Congrés Ibèric de Gestió i Planificació de l'Aigua**, dut a terme de forma telemàtica, on vam explicar les nostres "**Propostes de gestió de la fusta morta en el domini públic hidràulic després de crescudes**". A través de la veu experta d'Eve García-Burgos, Tècnica especialista del departament de Control i Qualitat de les Aigües de l'Agència Catalana de l'Aigua, vam poder explicar aquest protocol com una eina que pugui oferir solucions basades en la natura des d'un enfocament innovador.

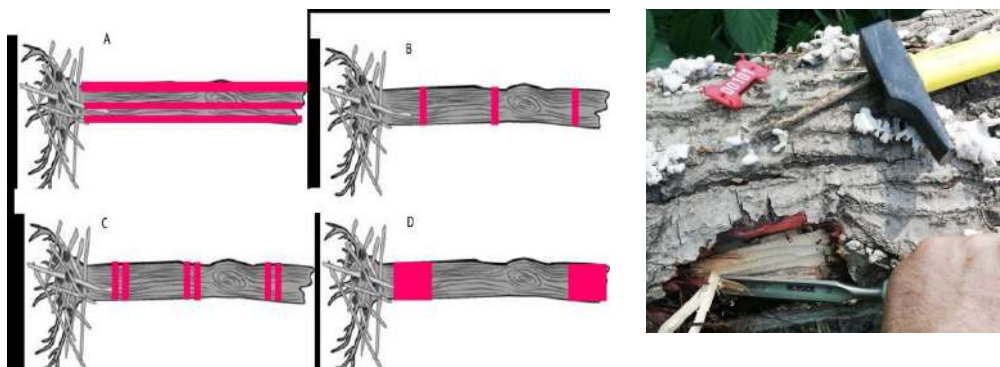
Les grans restes llenyoses influeixen en la morfologia dels rius i a processos d'erosió i retenció de sediments, creant grans àrees de sedimentació. Contribueixen a la dissipació dels efectes de les riudes al dissipar part de l'energia del flux de l'aigua i a la retenció de sòlids i partícules en suspensió. Formen part del sistema fluvial i contribueixen a la seva biodiversitat com a microhàbitats i a la retenció de carboni en el sòl. Tot i així, l'acumulació de fusta morta en els rius augmenta el risc de danys a infraestructures (com ponts i preses) i de causar un augment dels desbordaments.

Per avaluar els possibles efectes en la geomorfologia dels rius, és important entendre la distribució de la fusta en els rius, moviments i temps de permanència en el seu lloc.

Entendre la dinàmica de mobilització de la fusta morta en riberes i lleres fluvials, permetrà elaborar orientacions de com gestionar-la per mantenir o potenciar la dinàmica ecològica dels rius i, a la vegada, disminuir els riscos per les infraestructures. Aquesta necessitat és prioritària, especialment, en els casos de grans cúmuls de fusta morta produïda per les crescudes extraordinàries on, com a mesura de gestió, se sol procedir amb la seva retirada sistemàtica, sense atendre a criteris ecològics per preservar-la allà on no suposi un risc significatiu per les infraestructures fluvials.

Arrel de la gran quantitat d'arbres tombats i fusta morta mobilitzada i acumulada per les crescudes d'octubre de 2018 i gener de 2020 (temporal Gloria) en les conques internes de Catalunya, des del LIFE ALNUS es proposa realitzar un seguiment de la fusta morta a la conca del riu Ter, amb els objectius següents:

- Saber si la fusta morta s'incorpora a l'estructura del llit del riu, creant (a petita escala) nous espais de làmina d'aigua, cascades, piscines, refugis...
- La capacitat de desplaçament que tenen els rius, depenent dels volums, de cada peça marcada.
- Temps que trigarà a desplaçar-se i distància del desplaçament.
- Obtenir informació dels possibles riscos que pot causar el desplaçament d'aquesta fusta morta (mides, cúmuls/amuntegaments...).
- Quantificar microhàbitats que es formen a la fusta morta en funció de la seva tipologia (en peu, tombada, grau de descomposició, etc.).



Il·lustració extreta del Goggle

Foto: CTFC

Fem mostreigs a Bellver de Cerdanya i al Congost

Del 7 al 9 de setembre hem estat fent **mostrejos d'hàbitats, macroinvertebrats i peixos** a les **illes del Segre** i al canal de sortida de les **basses de Gallissà**, espais emmarcats dins del projecte.

Les illes del Segre, són de les més diverses i extenses del país, amb una biodiversitat molt notable. Estan formades principalment per verns i salzes, que conformen refugis òptims per a la fauna i flora típica del bosc de ribera.

A finals de mes, del 28 de setembre fins al 2 d'octubre, hem fet mostreigs d'hàbitats, macroinvertebrats i peixos a una altra zona emmarcada dins del LIFE ALNUS: el riu **Congost**, concretament entre la Garriga i Granollers. Hi ha una gran abundància de peix i predominen les espècies autòctones com el barb de muntanya, la bagra i l'anguila.



Foto: CERM

Reunió anual de coordinació del projecte

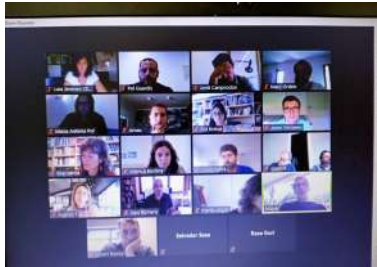


Foto: CTFC

El passat 15 de setembre vam fer la reunió anual de coordinació del LIFE ALNUS, on totes les entitats sòcies del projecte vam posar en comú l'estat de cadascuna de les accions.

Han començat les aules de debat

El passat divendres 25 de setembre es va dur a terme la primera de les cinc aules de debat que va tractar el tema de la **Custòdia fluvial per a la conservació de riberes que poden emprendre's des del sector privat**.

Aquestes aules de debat tenen l'objectiu d'aconseguir la màxima transferència dels resultats del projecte a un públic especialitzat.

Des del LIFE ALNUS, amb l'ajuda d'ARC Mediació, vam convidar diverses entitats relacionades amb la custòdia fluvial perquè, a través de vies telemàtiques, es generés un debat entorn als reptes que suposa la custòdia fluvial, jurídic-legal, de conservació i de relacions amb la propietat privada, així com els criteris tècnics que s'apliquen a l'hora de fer una restauració en terrenys privats, dificultats d'arribar a acords amb entitats privades, gestió que es fa de les pastures en els trams fluvials, responsabilitat subsidiària que sovint la propietat atribueix als acords de custòdia quan es produeixen aiguats i crescudes amb impacte sobre les riberes del tram fluvial custodiat, etc.

Els objectius de l'aula serien bàsicament, la intenció de concretar els elements que

calen per reforçar la sostenibilitat en el temps dels acords de custòdia amb l'objectiu de conservar les riberes, integrant en la gestió els episodis de crescudes i formular una proposta de decàleg que inclogui les principals recomanacions a l'hora de gestionar els acords. Entre els diversos temes tractats, dos d'ells van



Foto: CTFC

generar un gran debat i alhora consens. Un d'ells és l'atermenament o delimitació dels espais fluvials, que necessita d'una aposta clara per poder fer intervencions, protecció jurídica, etc. I el següent punt, va ser en relació al canvi climàtic i els seus efectes en els ecosistemes fluvials, on enguany hem viscut situacions excepcionals, per exemple, amb el temporal Gloria i les actuacions d'emergència posteriors als espais fluvials que han ocasionat topades per la seva gestió.

L'emergència climàtica ha de passar per establir actuacions de qualitat que tinguin en compte els riscos però també la recuperació del sistema (hàbitats, biodiversitat, sediments...) i alhora, aquestes intervencions d'emergència, s'han de poder fer en un context de molta transparència cap a la població, malgrat la urgència de la situació.

Regulació de l'ús públic en zones de ribera

Amb l'objectiu de complementar localment les accions del projecte LIFE ALNUS, una de les accions contemplades és la **regulació dels usos recreatius entorn als espais fluvials**, millorant la governança de l'hàbitat a llarg termini, amb l'objectiu de regular les pressions sobre els espais de ribera.



Foto: Jordi Bas

En el cas del Ter a Osona, riu que transcorre per una regió molt humanitzada, a grans trets, el paisatge es troba dominat per activitats agràries i industrials, i per algunes

àrees urbanes densament poblades. Les riberes fluvials han estat sempre molt emprades pels seus habitants, entre d'altres usos, per a l'aprofitament de la fusta de plantacions d'arbres de ribera, la pesca i l'activitat hortícola. Alguns trams han tingut menys influència humana i es consideren punts o trams de referència, que cal conservar i intentar imitar a la resta del territori. Així doncs, el riu Ter ha sigut un espai, des d'antic, molt utilitzat pel veïnat per a fer-hi activitats socials. En aquests espais, per tant, hi conviuen diversos usos lúdics: el passeig resseguint el camí Vora Ter GR-210, a peu o en BTT i la pesca esportiva de ciprínids, entre d'altres. La millora de l'accés al riu, així com l'augment de les activitats que s'hi duen a terme i la gran varietat d'usuaris fan que sigui necessari dur-hi a terme una ordenació dels usos tant per compatibilitzar-los entre ells com per a assegurar la protecció i millora dels sistemes naturals fluvials.

Una de les accions que hem aconseguit en el marc del projecte, és la incorporació de diversos espais fluvials com a **refugis de pesca**, zones que pels seus valors ambientals/biològics o socials, queda totalment prohibida la pesca en el seu interior. Un espai fluvial que és refugi de pesca des del març d'aquest 2020 és **l'illa de les Gambires**, a les Masies de Voltregà, entre la resclosa de la Riba, límit inferior i l'inici de La Farga Lacambra, límit superior.

Per tot això, es va elaborar una proposta conjunta i consensuada amb l'Associació de Pescadors Esportius d'Osona, per a una nova ordenació de punts de pesca de ciprínids al riu Ter a Osona.

La governança fluvial com a eina de protecció i ordenació dels espais fluvials de casa nostra

Fem les activitats educatives del projecte

Aquest mes d'octubre hem pogut tornar a engegar les activitats educatives del projecte LIFE ALNUS. En aquest cas hem descobert els secrets dels boscos del riu Congost a Can Cabanyes amb els **estudiants de secundària de Granollers**, i les actuacions de restauració a les basses de Gallissà amb els alumnes **de l'escola Mare de Déu de Talló de Bellver de Cerdanya**.



Fotos: CERM

Coneix la nostra secció de la web: ACA-Smarty Planet

Aquí podreu conèixer uns dels *widgets* que ens permeten tenir informació visual, a temps real, de les **dades dels sensors de cabals** que l'ACA té col·locats a diversos punts dins les zones d'actuació del LIFE ALNUS.

Els dibuixos representen les seccions dels rius on estan col·locats els sensors. Són dinàmics, cosa que permet veure pràcticament en directe l'evolució dels cabals, el nivell de l'aigua i la tendència de les darreres 24 hores, en cinc punts diferents dins del projecte. Això ens aporta moltes dades que ens ajuden a veure les variacions, crescudes i crescudes excepcionals que pateixen els espais fluvials estudiats.



Font: web del projecte

Segueix-nos a:

